



# Serra tábua **Master** Universal

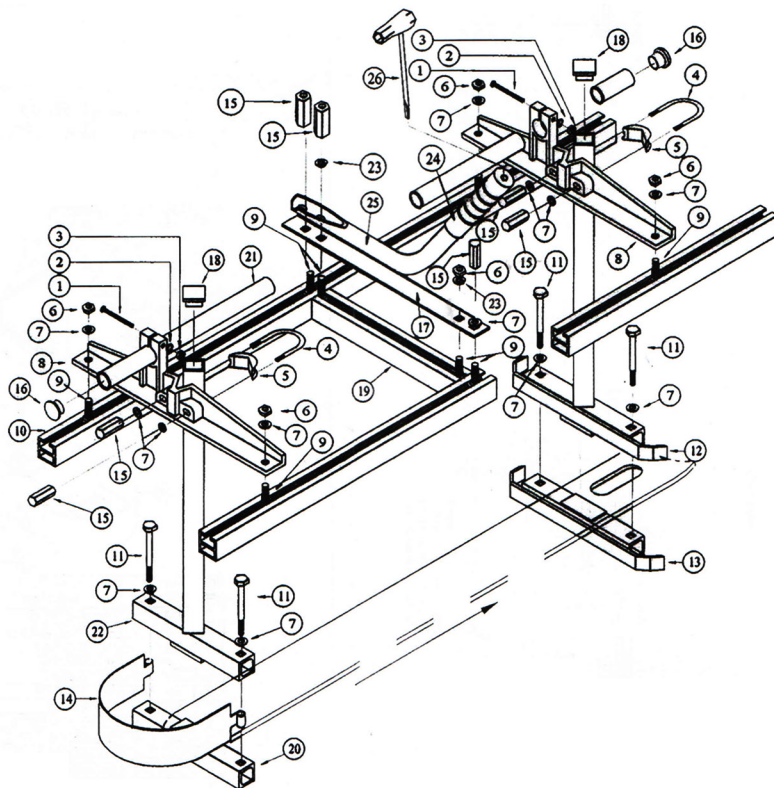
## Manual de instruções e montagem



[www.meghi.com.br](http://www.meghi.com.br)







Item	Código	Descrição	Qttd
01	2121-0540	PARAFUSO FENDA CABEÇA CILIN. ZB M5 X 40	02
02	2139-0105	ARRUELA LISA M5 ZB	02
03	2106-0605	PORCA AUTOTRAVANTE M5 ZB	02
04	2100-0516	ABRACADEIRA TIPO U ROSCA 5/16" X TUBO 1.1/2"	02
05	3350-0702	CORREDIÇA APERTO SERRA TABUA MASTER	02
06	2106-0516	PORCA AUTO TRAVANTE ALTA 5/16" ZB	06
07	2139-0516	ARRUELA LISA 5/16" ZB	15
08	3350-0701	BASE SERRA TÁBUA MASTER	02
09	2144-5161	PARAFUSO FRÂNCES 5/16" X 1" ZB	08
10	3350-0724	TRILHO REGULAGEM SERRA TÁBUA 24"	02
	3350-0730	TRILHO REGULAGEM SERRA TÁBUA 30"	02
	3350-0736	TRILHO REGULAGEM SERRA TÁBUA 36"	02
	3350-0748	TRILHO REGULAGEM SERRA TÁBUA 48"	02
	3350-0756	TRILHO REGULAGEM SERRA TÁBUA 56"	02
11	2120-0516	PARAFUSO SEXTAVADO 5/16" X 3" ZB	04
12	3350-0705	SUPORTE PREND. SABRE TRASEIRA INFERIOR	01
13	3350-0706	SUPORTE PREND. SABRE TRASEIRA SUPERIOR	01

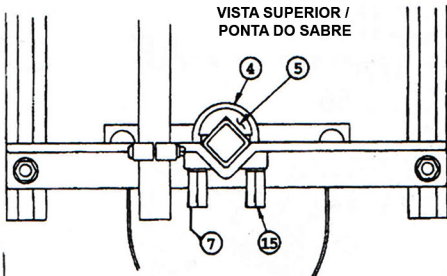
Item	Código	Descrição	Qttd
14	3350-0707	PROTEÇÃO PONTA SABRE	01
15	2106-0279	PORCA DUPLA SX M 5/16 UNC ZB	07
16	3350-0708	PONTEIRA TUBO/ALÇA	02
17	3350-0709	SUPORTE FIXAÇÃO RÉGUA	01
18	3350-0710	PONTEIRA TUBO COLUNA RÉGUA	01
19	3350-0711	GUIA DE DIRECIONAMENTO	01
20	3350-0712	SUPORTE PREND. SABRE DIANTEIRA INFERIOR	01
21	3350-1724	TUBO ALÇA 24"	01
	3350-1730	TUBO ALÇA 30"	01
	3350-1736	TUBO ALÇA 36"	01
	3350-1748	TUBO ALÇA 48"	01
	3350-1756	TUBO ALÇA 56"	01
22	3350-0713	SUPORTE PREND. SABRE DIANTEIRA SUPERIOR	01
23	2141-0516	ARRUELA DE PRESSAO 5/16" ZB	02
24	2250-0002	MANOPLA 7/8"	01
25	3350-0714	CABO MANEJO	01
26	2604-4004	CHAVE DE VELA PTA FENDA HUSQ.61/62	01

# Serra tábua Master

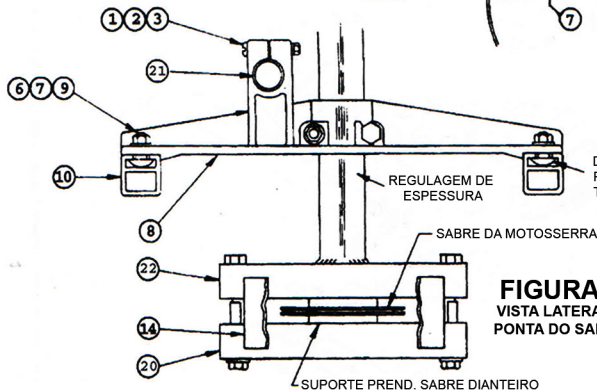
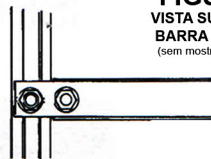
Universal

## Montagem

**FIGURA 2**  
VISTA SUPERIOR /  
PONTA DO SABRE



**FIGURA 3**  
VISTA SUPERIOR /  
BARRA CENTRAL



DESLEIE OS PARAFUSOS DE FIXAÇÃO PARA AJUSTAR A BASE CONFORME O TAMANHO DO SABRE DA MOTOSERRA

**FIGURA 2**  
VISTA LATERAL /  
PONTA DO SABRE

SUPORTE PREND. SABRE DIANTEIRO

### COMO MONTAR A SERRA TÁBUA LENHADOR MASTER

#### PASSO 1 (Ver figura 1)

Junte o suporte fixação régua (item 17) e o cabo de manejo (item 25) com barra central (item 19) utilizando 02 parafusos franceses 5/16" x 1" (item 9), 02 arruelas de pressão 5/16" (item 23), 01 porca 5/16" (item 6) e 01 porca de acoplamento (item 15). Depois junte os trilhos de regulagem (item 10) usando 02 parafusos franceses 5/16" x 1" (item 9), 01 arruela lisa 5/16" (item 7) e 02 porcas de acoplamento (item 15).

#### PASSO 2 (Ver figura 2)

Junte o base dianteira (item 8) aos trilhos de regulagem (item 10) usando 02 parafusos franceses 5/16" x 1" (item 9), 02 arruelas lisas 5/16" (item 7) e 02 porcas 5/16" (item 6). (Aperte apenas com a mão para facilitar em ajustes posteriores)

#### PASSO 3 (Ver figura 3)

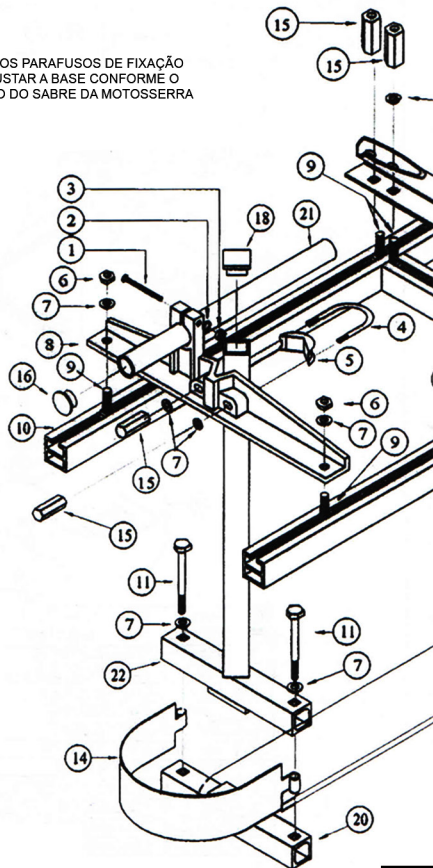
Junte o base traseira (item 8) aos trilhos de regulagem (item 10) usando 02 parafusos franceses 5/16" x 1" (item 9), 02 arruelas 5/16" (item 7) e 02 porcas 5/16" (item 6). Aperte bem, e certifique-se de o suporte traseiro está alinhado com o fim dos trilhos de regulagem (ver figura 3 / vista superior).

#### PASSO 4 (Ver figuras 2 e 3)

Posicione o tubo alça (item 21) nas bases traseira e dianteira. Alinhe o final do tubo alça com base traseira (ver figura 3) e o fixe com 01 parafuso fenda M5 x40 (item 1), 01 arruela lisa M5 (item 02) e 01 porca M5 (item 03). O mesmo se aplica para a ponta do sabre (figura 2) mas NÃO aperte muito a porca.

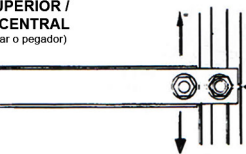
#### PASSO 5 (Ver figura 2 - vista lateral)

Insira 02 parafusos sextavados 5/16 x 3" (item 11) juntamente com 02 arruelas lisas 5/16" (item 7) nos furos do suporte prend. sabre dianteiro superior (item 22), passando pelos furos da proteção ponta sabre (item 14) e então pelo suporte prend. sabre dianteiro inferior (item 20) lembrando que as porcas já estão soldadas neste item. Lembre-se de deixar esta fixação um pouco frouxa para haja espaço quando for montar o sabre da motosserra.



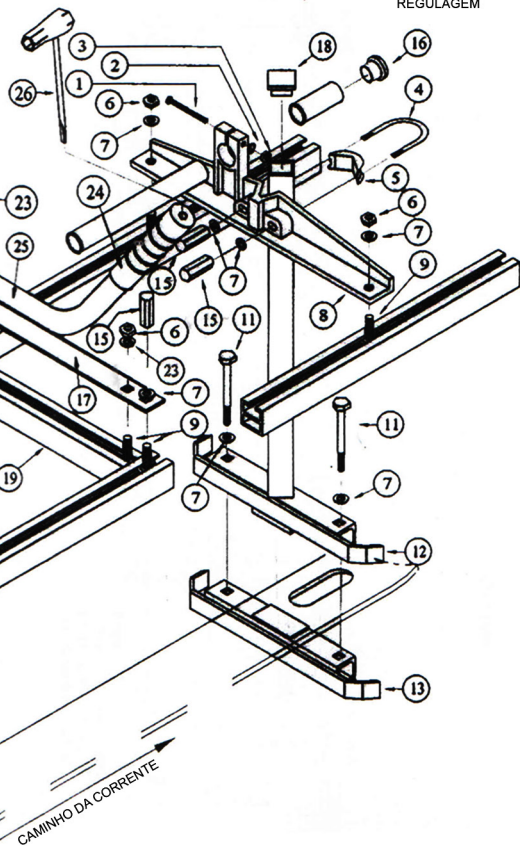


**FIGURA 1**  
VISTA SUPERIOR /  
BARRA CENTRAL

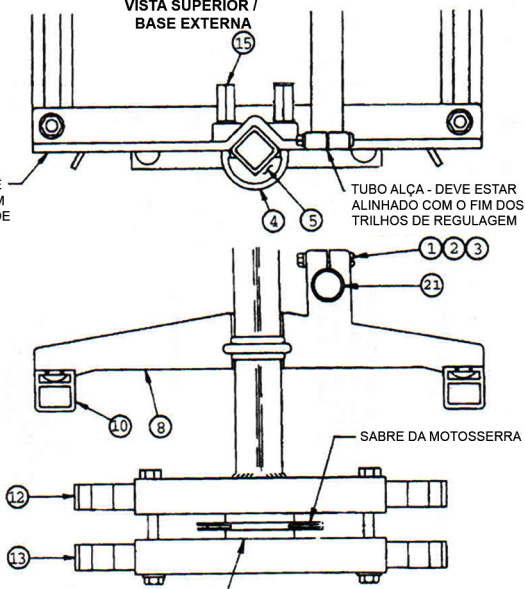


AFROXE OS PARAFUSOS DE FIXAÇÃO PARA AJUSTAR A BARRA CENTRAL, ESTA DEVE ESTAR SEMPRE NO CENTRO DA TORA A SER CORTADA

BASE TRASEIRA DEVE ESTAR ALINHADA COM O FIM DOS TRILHOS DE REGULAGEM



**FIGURA 3**  
VISTA SUPERIOR /  
BASE EXTERNA



TUBO ALÇA - DEVE ESTAR ALINHADO COM O FIM DOS TRILHOS DE REGULAGEM

**FIGURA 3**  
VISTA LATERAL /  
INÍCIO DO SABRE

**PASSO 6** (Ver figura 3 - vista lateral)

Insira 02 parafusos sextavados 5/16" x 3" (item 11) juntamente com 02 arruelas lisas 5/16" (item 7) nos furos do suporte prend. sabre traseiro superior (item 12), passando pelos furos do suporte prend. sabre traseiro inferior (item 13) lembrando que as porcas já estão soldadas neste item. Lembre-se de deixar esta fixação um pouco frouxa para haja espaço quando for montar o sabre da motosserra.

**PASSO 7** (Ver figura 2)

Fixe a montagem do suporte prend. sabre dianteiro (feita no passo 5) na base dianteira (item 8) utilizando a abraçadeira tipo U (item 4) e a corrediça de aperto (item 5), 02 arruelas lisas 5/16" (item 7), e 02 porcas de acoplamento (item 15). Aperte as porcas de acoplamento depois de regular a espessura de corte (ver figura 2 - vista lateral).

**PASSO 8** (Ver figura 3)

Fixe a montagem do suporte prend. sabre traseiro (feita no passo 5) na base traseira (item 8) utilizando a abraçadeira tipo U (item 4) e a corrediça de aperto (item 5), 02 arruelas lisas 5/16" (item 7), e 02 porcas de acoplamento (item 15). Aperte as porcas de acoplamento depois de regular a espessura de corte (ver figura 2 - vista lateral).

**PASSO 9**

Passo o sabre da motosserra pela abertura no suporte prend. sabre traseiro (itens 12 e 13) (ver figuras 4 e 5). Agora deslize o sabre até a abertura no suporte prend. sabre dianteiro (itens 20 e 22). Centralize o sabre com os suportes e certifique-se que o suporte prend. sabre dianteiro está suficientemente distante da ponta do sabre da motosserra (ver figuras 4 e 5 no verso) aperte os parafusos sextavados 5/16" x 3" (item 11). Agora aperte bem as porcas 5/16" (item 6), as porcas M5 (item 3) que estão nas bases dianteira e traseira (item 8) para fixar o tubo alça (item 21) no local correto. Certifique-se de que todos os parafusos e porcas estão bem apertados e por fim insira as ponteiros plástica (itens 16 e 18). Agora sua Serra Tábua Lenhador Master já está pronta para o trabalho!

**PERIGO!**  
SEMPRE use luvas e óculos de proteção,  
protetores auriculares e demais itens de  
proteção. Recomendamos o uso de máscara.



# Serra tábua Master

Universal

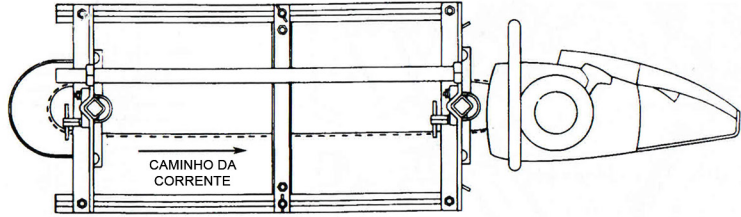


Fig. 4

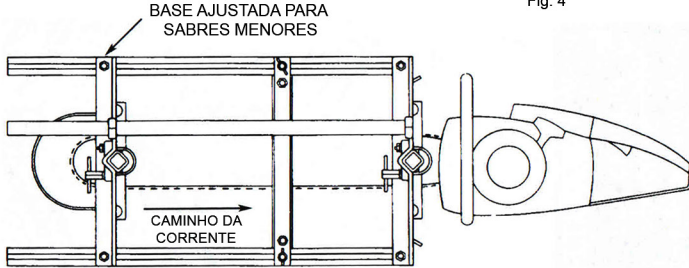
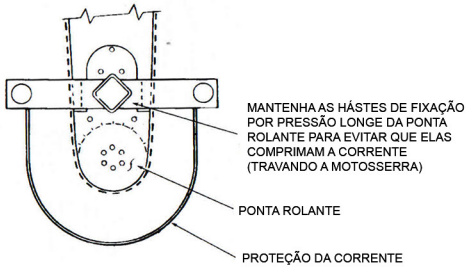
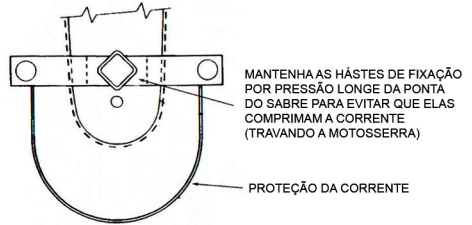


Fig. 5



SABRES COM PONTA ROLANTE



SABRES COM PONTA DURA

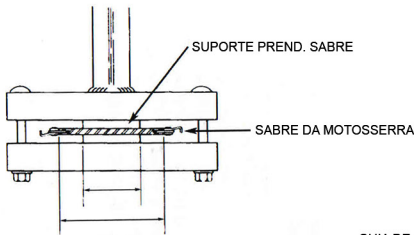
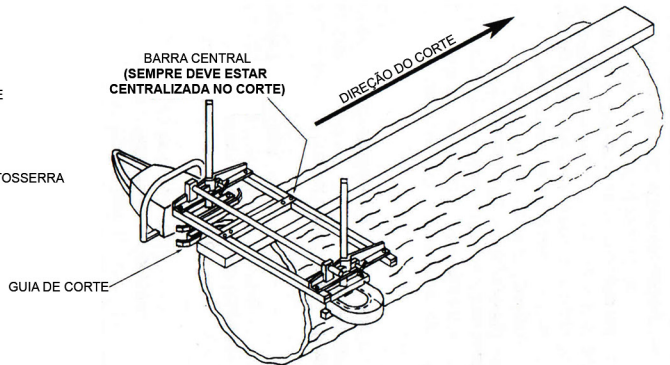
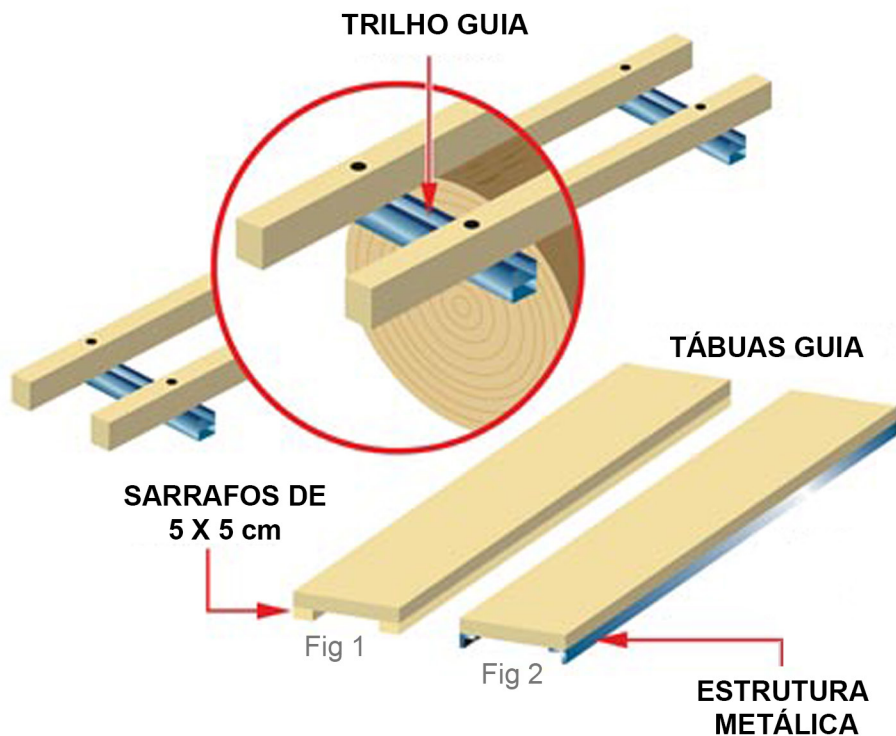


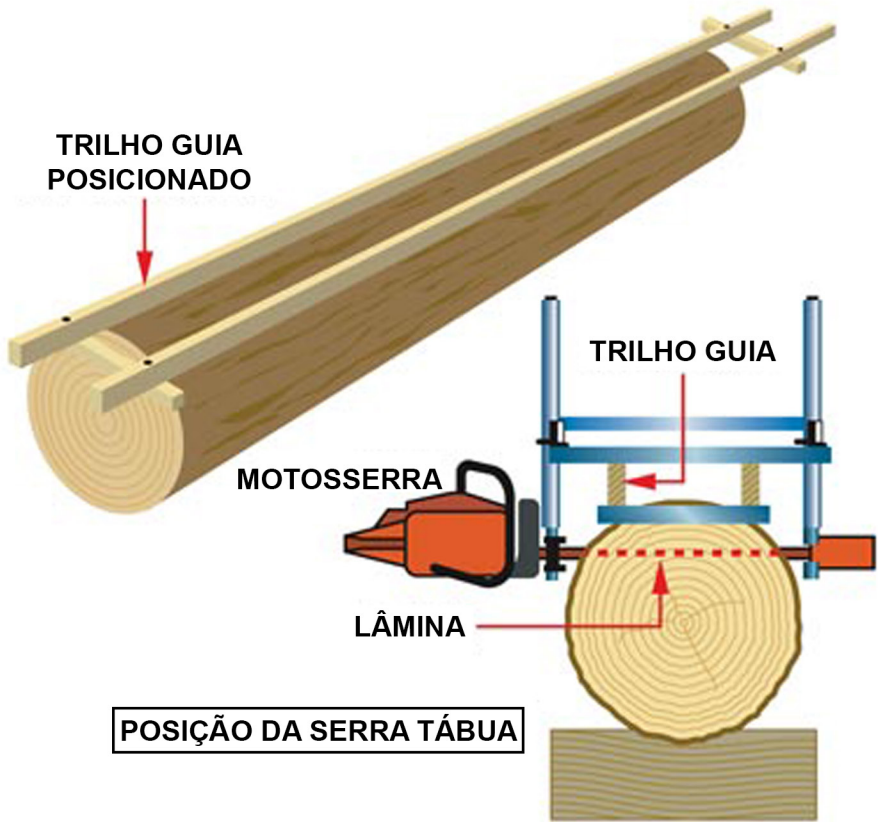
Fig. 6





## Preparando o trilho guia ou as tábuas guia

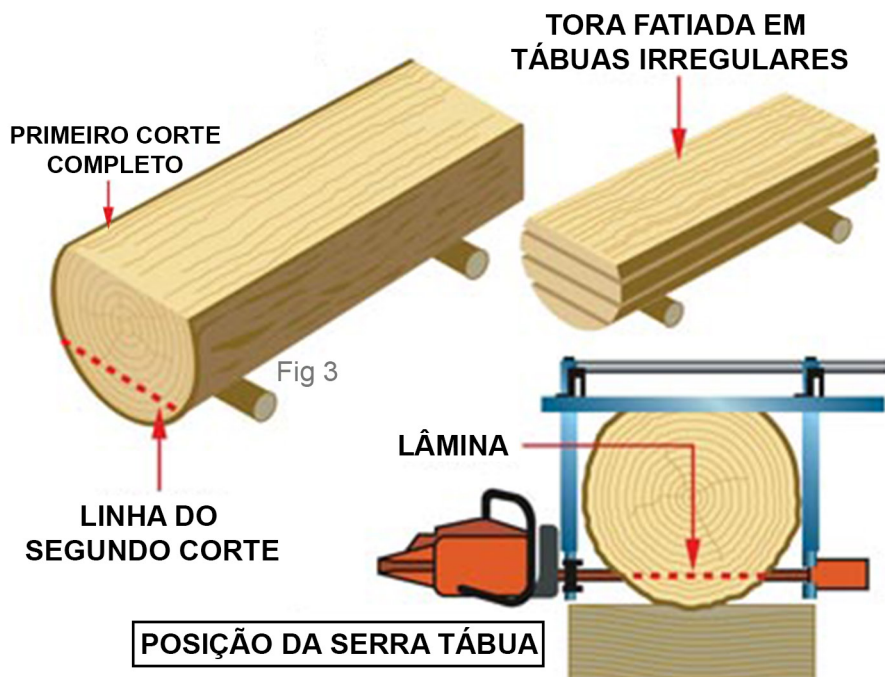
Um sistema de guia preciso é absolutamente necessário para operar a Serra tábua Lenhador master. Recomendamos o Trilhos guia Serra Tábua Lenhador Master, caso opte por não adquirir os trilhos, recomendamos que use tabuas resistentes e retas de 30 x 2 cm fixada em 2 tabuas de 5 x 5 cm (Fig.1) ou então 02 trilhos metálicos fixados em uma tábua de 30 x 2 cm (Fig.2), estas tábuas menores ajudam a estabilizar a tábua de 30 cm no tronco.



## Preparação para o primeiro corte!

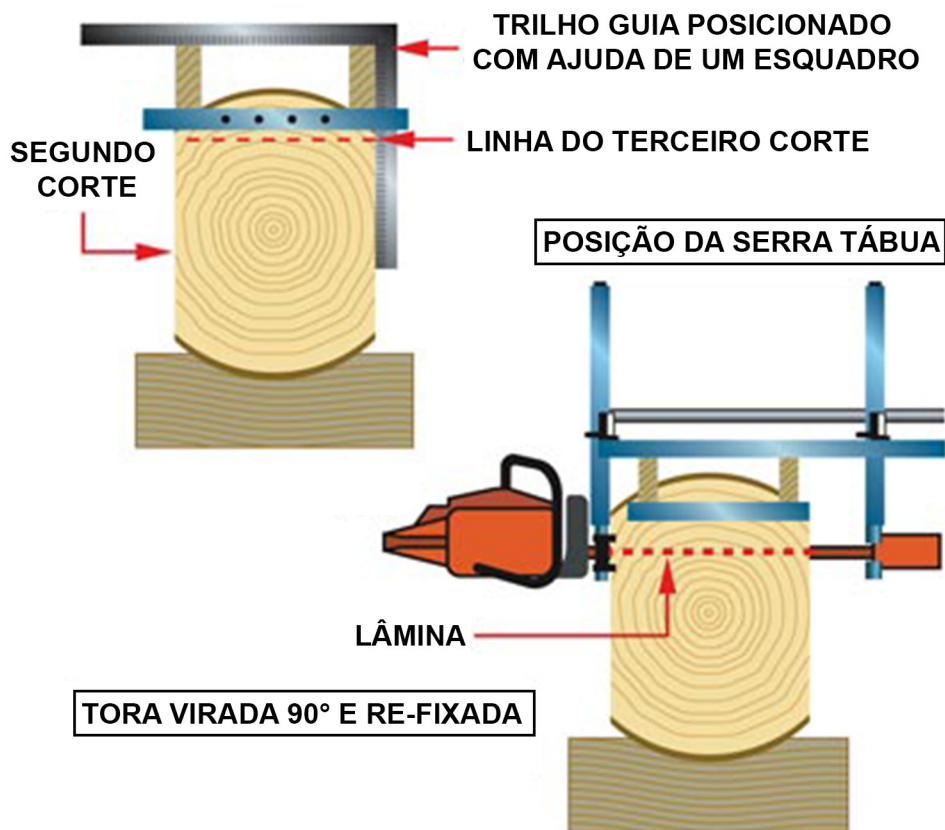
Fixe o trilho (ou tábua, conforme instrução anterior) na tora. O trilho guia deve se projetar 15cm para fora da tora para que a motosserra fique nivelada ao iniciar o corte. A precisão do primeiro corte irá determinar a de todos os demais cortes portanto certifique-se de que o trilho foi devidamente nivelado e corte está correto para o maior aproveitamento da tora.





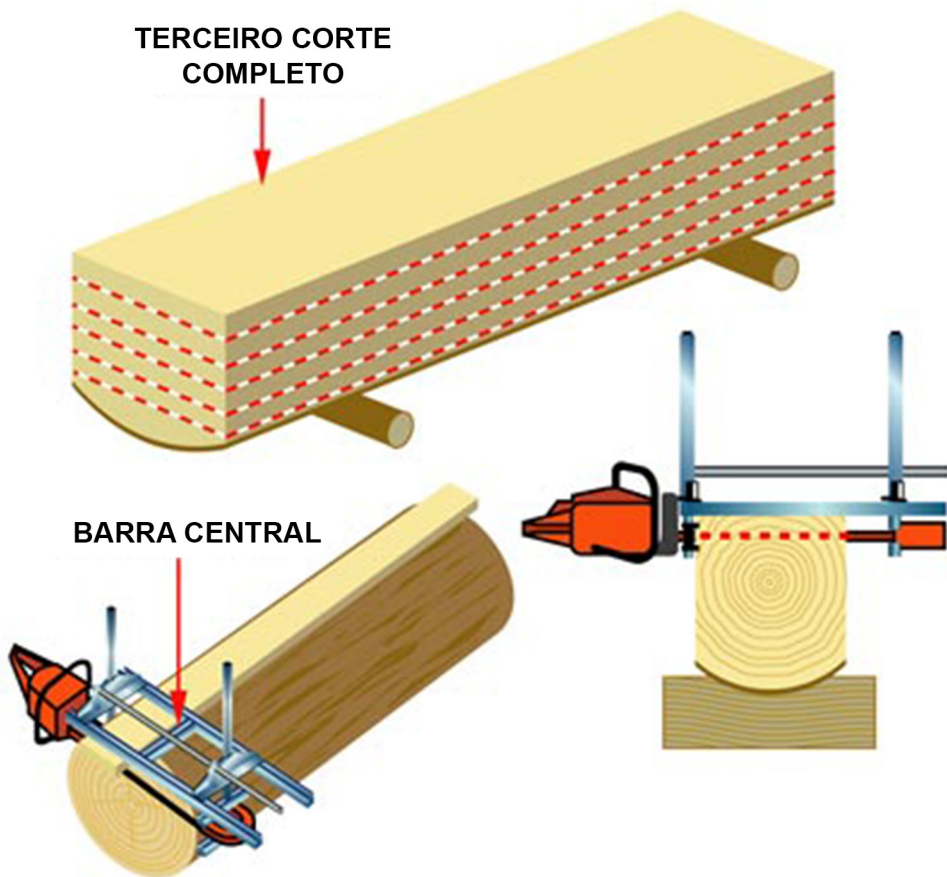
## Preparação para o segundo corte!

Remova o trilho guia e a primeira tábua cortada. Se desejar produzir tábua irregulares (de larguras diferentes) ajuste a espessura desejada e corte a tora. Para produzir tábuas regulares (de mesma largura) ajuste a espessura de corte para a última tábua a ser cortada (Fig.3), e calce a tábua (com pedaços de madeira por exemplo) para impedir que peso da madeira comprima a corrente do sabre da motosserra. Este segundo corte produz uma superfície paralela a do primeiro corte. Lembre-se de manter a barra guia no meio da tora para guiar a motosserra para dentro e fora do corte.



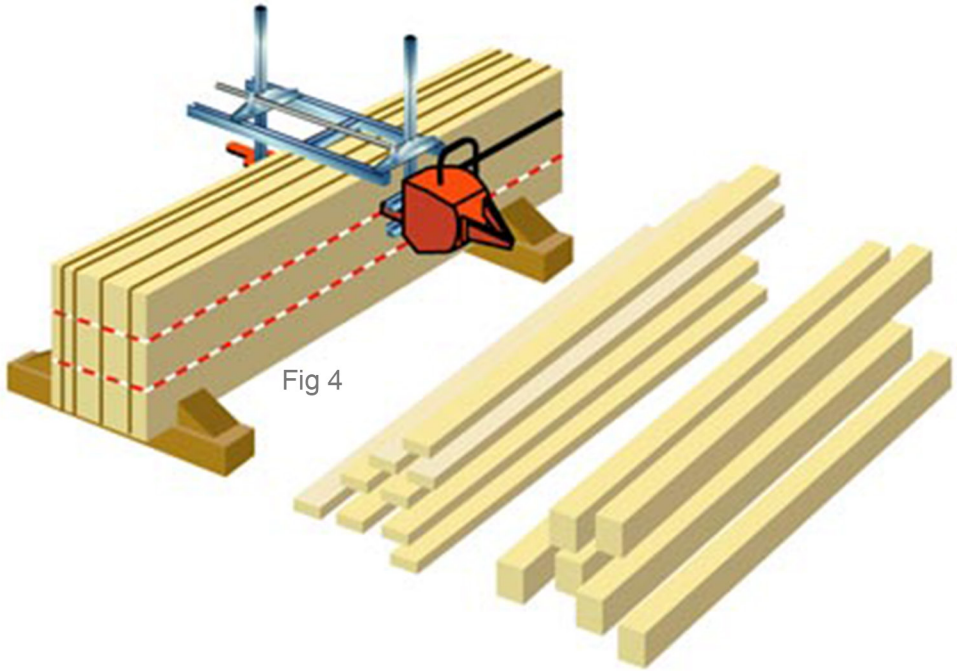
### Preparação para o terceiro corte!

Agora gire a tora 90°, fixe-a firmemente e posicione o trilho guia. Utilize um esquadro para garantir que o terceiro corte seja perpendicular aos cortes anteriores.



## Pronto para tirar tábuas!

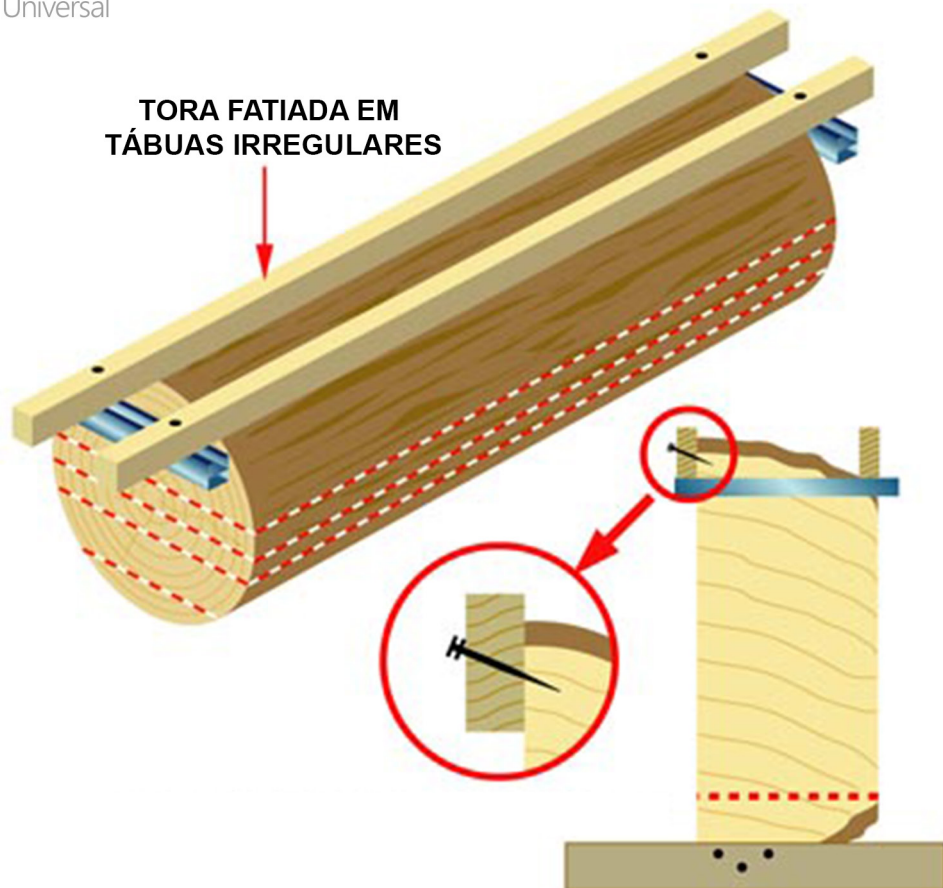
Você está pronto para serrar as tábuas. Remova o trilho guia (ou a tábua guia) e regule a espessura que deseja para as tábuas. Lembre-se que a serra tábua desliza na superfície cortada anteriormente portanto certifique-se que a barra central está centralizada na tora para garantir que a motosserra entre e saia do corte nivelada.



## Produzindo sarrafos a partir de tábuas

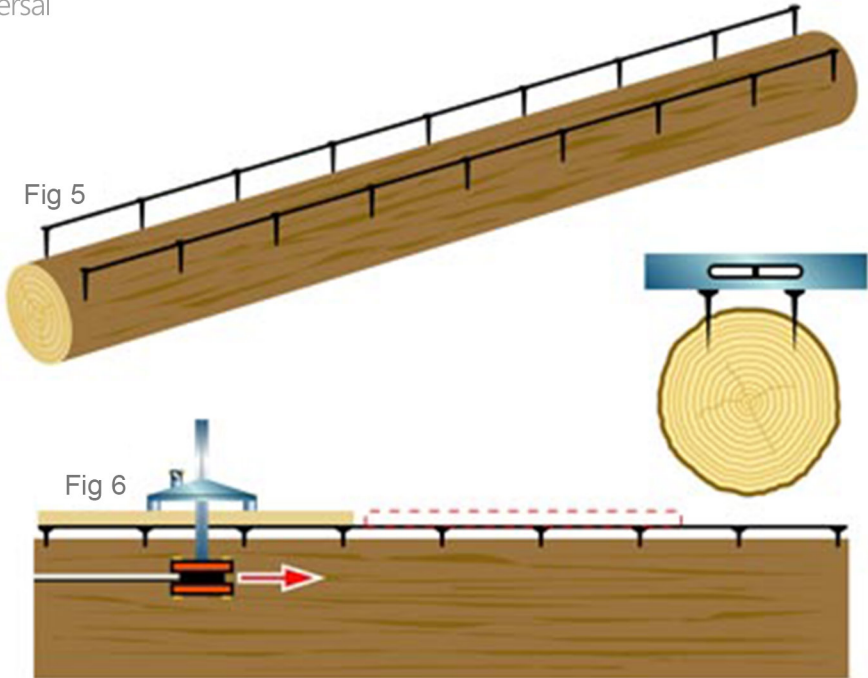
Quando desejar produzir sarrafos junto as tábuas (Fig. 4) e prenda-as firmemente. Agora regule a largura que deseja. Tenha em mente que se você deseja sarrafos de espessuras diferentes (conforme é demonstrado na Fig. 4) é necessário que tenha produzido tábuas com estas espessuras nos cortes anteriores. (Ver passo 5).





## Vigas a partir de grandes toras

Para dividir toras grandes em duas ou mais, proceda como nas páginas 2 à 4. Os tamanhos dessas peças pesadas são controlados pelo ajuste de espessura. O trilho guia é usado da mesma maneira descrita anteriormente. Os cortes devem ser calçados devido ao elevado peso da viga



## Passos para obter tábuas de toras muito compridas

Quando o corte for em tora muito compridas, recomendamos que antes do primeiro corte, fixe 02 pregos em cada extremidade da tora e estique uma corda resistente de um lado ao outro da tora (Fig. 5), depois fixe alguns pregos para manter a corda (direção de corte) reta. Posicione uma tábua guia nos pregos e corte cerca de 3/4 do comprimento da tábua guia, levante a serra tábua e deslize a tábua para frente (parte que ainda será cortada). Repita este procedimento até o fim do primeiro corte (Fig. 6).



www.meghi.com.br



**Meghi Indústria Mecânica e Comércio Ltda.**

Rua João Silva 353, Espinheiros, 89228-780, Joinville - Sc, Brasil

Fone/Fax: **(47) 3434-1410** / (47) 3434-2680

Email: **meghi@meghi.com.br**

Todas as **imagens** contidas neste manual são meramente ilustrativas

A **Meghi** reserva-se o direito de fazer modificações técnicas sem prévio aviso